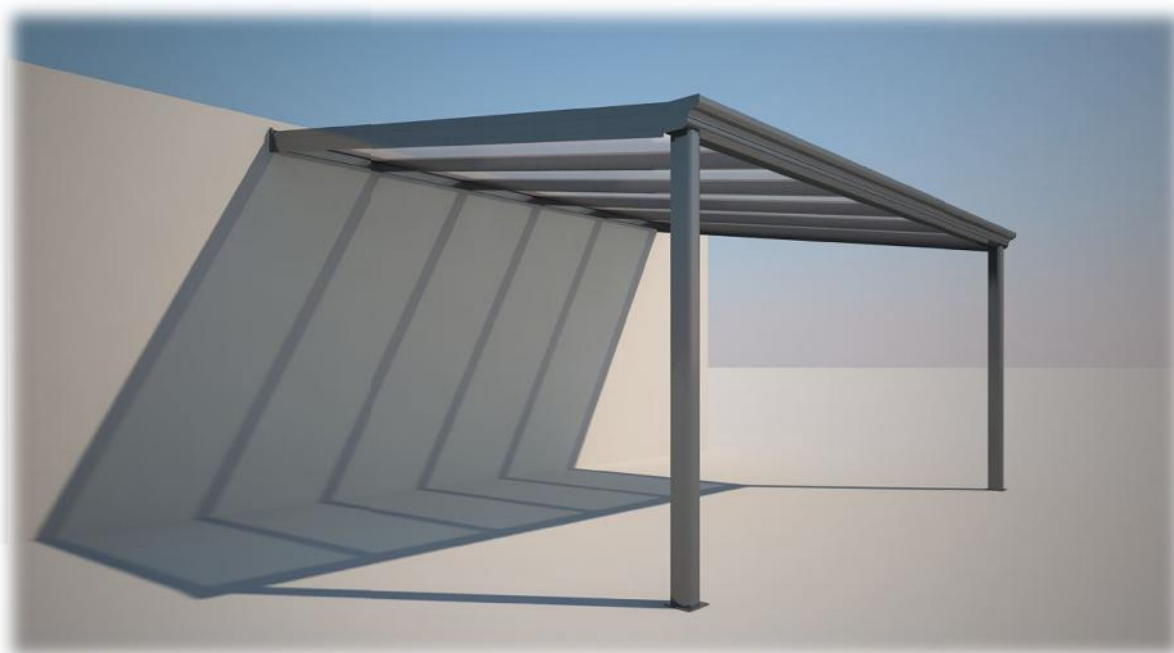


**Montagehandleiding  
Deponti terrasoverkapping**



Gefeliciteerd met de aanschaf van uw Deponti terrasoverkapping!

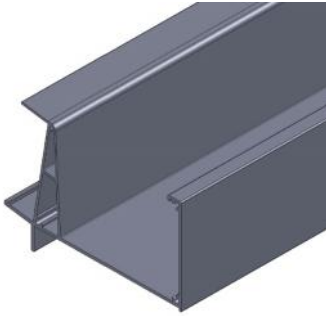
Alvorens u van uw terrasoverkapping kunt gaan genieten dient deze deugdelijk te worden gemonteerd. In deze montagehandleiding vindt u overzichtelijk alle stappen welke u moet doorlopen voor een correcte montage van uw Deponti terrasoverkapping. Wij adviseren u, alvorens met de montage te beginnen, de gehele handleiding op uw gemak door te nemen. Bij het gehele productieproces en de logistieke afhandeling besteden wij de grootste aandacht aan ons product. Uiteraard kan er helaas wel eens iets misgaan. Controleert u voor aanvang van de montage of alle benodigde onderdelen zijn meegeleverd. Neemt u voor uw veiligheid de toepasselijke voorschriften in acht. Hiermee garandeert u ook de veiligheid van de geplaatste overkapping. Mocht u onverhoopt nog vragen hebben neemt u dan gerust contact op met uw betreffende Deponti dealer.

## **Inhoud**

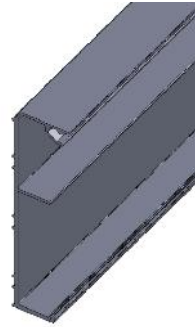
Overzicht van de materialen .....	4
Basisprofielen .....	4
Afdek en afwerk profielen .....	5
Overige materialen .....	6
De montage.....	7
Maten en afstanden .....	7
Hoogte aanpassingen .....	7
Uitval overkapping .....	8
Schroeven en boren.....	10
Kit .....	10
Rubbers .....	10
Stap 1. Montage van het muurprofiel.....	11
Stap 2. Voormonteren van de goot .....	12
Stap 3 Plaatsen van de staanders, goot en zijliggers.....	13
Methode 1; zonder goot stutten .....	13
Plaatsing staanders op een bestaand terras.....	13
Plaatsing staanders op betonpoeren .....	13
Methode 2; met stutten.....	15
Plaatsing staanders op een bestaand terras.....	15
Plaatsing staanders op betonpoeren .....	16
Stap 4. Het plaatsen van de tussenliggers .....	17
Stap 5. Het klaarmaken en plaatsen van de dakplaten .....	18
Stap 6. Afwerking.....	20
Reservematerialen.....	21

Overzicht van de materialen  
Basisprofielen

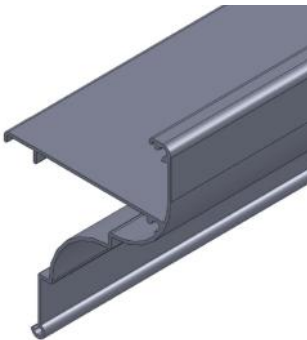
Gootprofiel



Muurprofiel



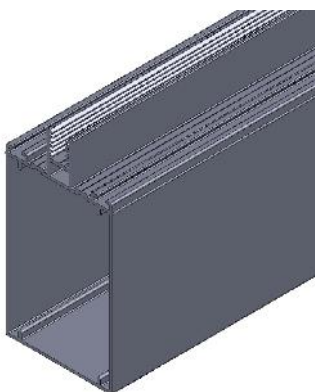
Klassieke sierlijst



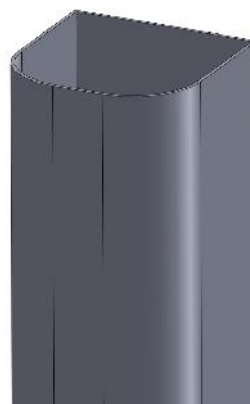
Ronde sierlijst



Ligger

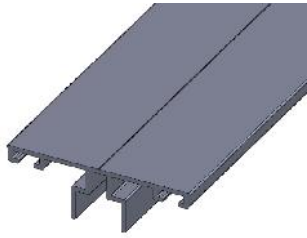


Staander

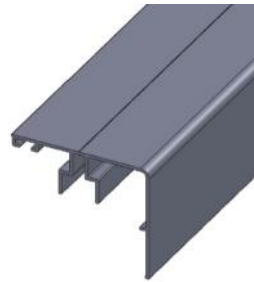


Afdek en afwerk profielen

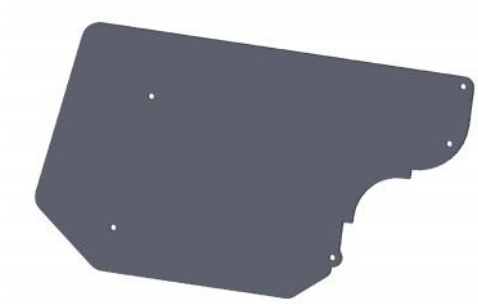
Afdekljst tussenlijger



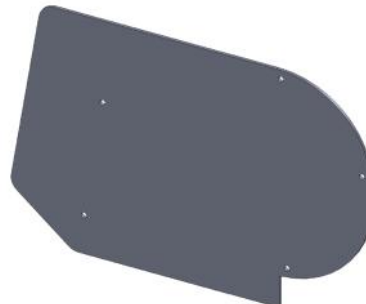
Afdekljst zijlijger



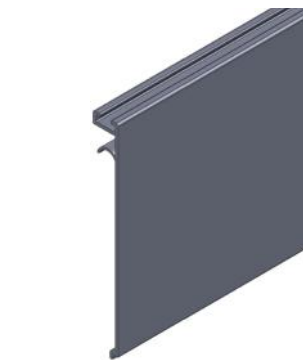
Afdekkap klassieke goot



Afdekkap ronde goot



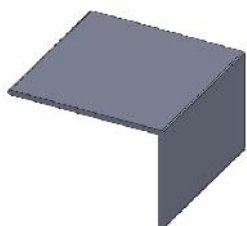
Afdekkap binnenzijde



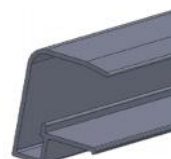
Afdekkap muurprofiel



L profiel



Condensprofiel



## Overige materialen

- Silicone kit
- Hemelwater afvoer buis 80mm
- Bakgoot bladvanger
- Hemelwater bocht (90° mof/spie) vervalt bij gebruik betonpoeren
- Gatenzaag
- RVS montage schroeven kort
- RVS montage schroeven lang
- Schroefbit
- Slagpluggen

## Optiematerialen

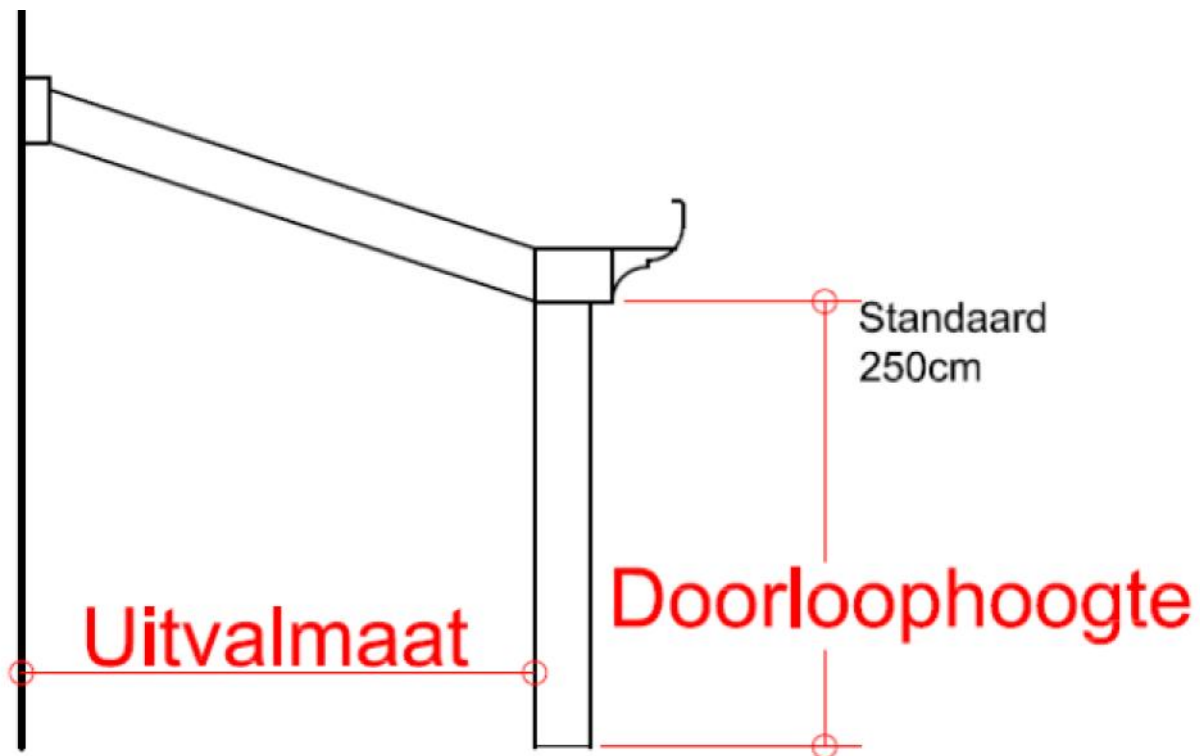
- Deponti LED set
- Deponti Gatenboor voor LED set
- Deponti Dimmer met afstandsbediening voor LED set
- Betonpoer
- Betonpoer met hemelwaterafvoer
- RVS montageschroeven voor betonpoer
- RVS koppelstuk (bij een gekoppelde overkapping)
- Deponti Zijspie
- Deponti Zijwand
- Deponti Glaswanden

## De montage

Zorg dat uw werkruimte schoon en vrij van obstakels is. Wij adviseren om vooraf alle maten en afstanden uit te rekenen. Houd deze maten bij de hand zodat u zorgeloos kunt monteren.

## Maten en afstanden

De Deponti overkapping is in een groot scala aan afmetingen verkrijgbaar. Daarbij is de overkapping modulair opgebouwd en desgewenst snel en eenvoudig op maat te maken. Houdt u er echter rekening mee dat onze huidige en toekomstige modulaire opties zijn gebaseerd op standaard afmetingen. Indien u uw overkapping niet volgens standaard maten plaatst, moet u uw opties dus ook op maat maken.



## Hoogte aanpassingen

Een Deponti overkapping staat ideaal met een afschot van 12cm per meter. Daarop zijn, naast de statische sterkteberekeningen, ook alle maten en afmetingen berekend in deze handleiding.

De hoogte van het muurprofiel en de doorloophoogte (hoogte onderzijde goot tot de grond) zijn compleet van elkaar afhankelijk en bepalend door dit afschot. Deze hoogtes zijn echter zeer eenvoudig aan te passen met behoud van het afschot.

Indien u uw overkapping volgens de standaard maten gaat plaatsen kunt u onderstaande maattabel aanhouden.

Uitval overkapping	Hoogte onderzijde gootprofiel	Hoogte onderzijde muurprofiel
250cm	250cm	280cm
300cm	250cm	286cm
350cm	250cm	292cm
400cm	250cm	298cm

Kiest u ervoor het muurprofiel lager te plaatsen of de doorloophoogte van de goot lager te maken, ga dan als volgt te werk:

Het aantal centimeters dat u omlaag gaat trekt u bij beide gelijk af. Dus als u uw muurprofiel 30cm lager hangt kort uw staanders dan ook 30cm in.

Als u de doorloophoogte lager wenst, kunt u de lengte van de staanders eenvoudig haaks inkorten. U moet dan echter ook het muurprofiel met dezelfde verlaging aan de muur bevestigen. Wilt u uw muurprofiel lager aan de muur dan geldt het hetzelfde.

Rekenvoorbeeld 1: U heeft een overkapping met een uitval van 300cm, u wilt de standaard doorloophoogte verlagen van 250cm naar 220cm. U kort uw staanders dus 30cm in of u plaatst de staanders 30cm in de grond waardoor uw onderkant goothoogte op 220cm komt. Uw muurprofiel moet dan dus ook 30cm verlaagd worden wat betekend dat de onderzijde muurprofiel dus op  $286\text{cm} - 30\text{cm} = 256\text{cm}$  geplaatst moet worden.

Rekenvoorbeeld 2: U heeft een overkapping met een uitval van 400cm, u wilt de standaard muurprofiel hoogte 25cm lager aan de muur plaatsen op 273cm in plaats van 298cm. U moet dan uw onderzijde gootprofiel ook 25cm lager plaatsen wat betekend dat u ofwel uw staanders 25cm inkort naar 225cm ( $250\text{cm} - 25\text{cm}$ ) ofwel dat u uw staanders 25cm in de grond plaatst.

#### Uitval overkapping

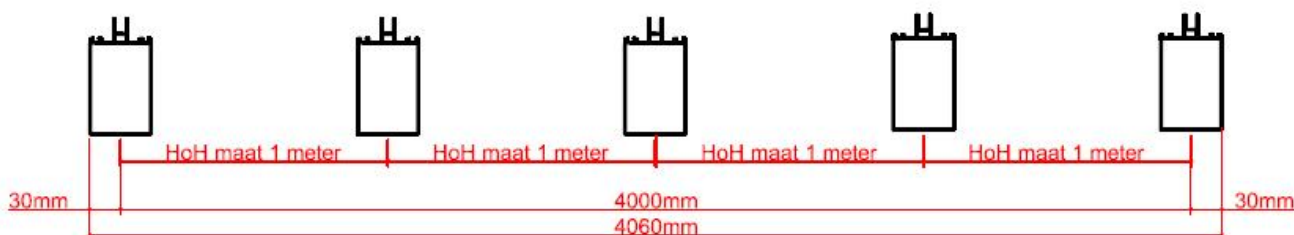
De totale uitvalmaat van een Deponti overkapping wordt gemeten vanaf de achterzijde muurprofiel tot aan de binnenzijde van de staander.



Een gekoppelde terrasoverkapping

De Deponti terrasoverkappingen kunnen in oneindige breedte maten worden geleverd. Dit gebeurt door de terrasoverkappingen in de breedte te koppelen. Het goot-, muur- en sierlijst-profiel worden dan geleverd in meerdere lengtes van 4060mm, 5060mm of 6060mm.

De hart-op-hart maat van de liggers van een Deponti terrasoverkapping is 1000mm (1 meter). Een overkapping met 6 vakken van 1 meter kent een totale breedte van 6060mm. Deze laatste 60mm komt voort uit de hartmaat van de ligger tot de buitenzijde ligger van 30mm, deze maat komt aan beide zijden terug en geeft dus de 60mm.



Voor montage van een standaard plaatafmeting dient bij een gekoppelde overkapping de totaalbreedte dus ook te eindigen op 60mm dus: 8060mm, 9060mm, 10060mm etc.

Als u dus een overkapping heeft besteld van 9060mm wordt deze geleverd bestaande uit één gootstuk van 5060mm en één gootstuk van 4060mm. Dit is bij elkaar 9120mm. u dient om de breedte op xx60 te laten eindigen dus vooraf aan de montage deze profielen 60mm in te korten. Dit kan door van beide delen 30mm af te halen,  $5030\text{mm} + 4030\text{mm} = 9060\text{mm}$ . U kunt er ook voor kiezen om één profiel 60mm in te korten.  $5060\text{mm} + 4000\text{mm} = 9060\text{mm}$ . Dit inkorten geldt voor het muurprofiel, gootprofiel en de sierlijst.

Na het inkorten is de montage gelijk aan montage van een normale overkapping. Het is aan te raden de gootdelen voor montage te koppelen met behulp van het meegeleverde RVS gootstuk.

1. Maak de goot en het koppelstuk schoon en vetvrij.
2. Plaats het gootstuk voor  $\frac{1}{4}$  in de goot en kit de binnenzijde rand af.
3. Druk nu het gootstuk verder tot aan de helft in de goot.
4. Plaats de tweede goot aan de andere zijde van het koppelstuk voor  $\frac{1}{4}$  in de goot en kit de aansluitrand af.
5. Druk nu het tweede gootstuk helemaal over het koppelstuk tot de goten elkaar naadloos raken.
6. Het koppelstuk kan nu met de korte RVS schroeven worden vastgezet in de kamer van de goot en aan de voorzijde onder de sierlijst.
7. Kit het geheel daarna strak en waterdicht af.

## Schroeven en boren

De Deponti terrasoverkappingen worden vervaardigd uit nieuw, puur aluminium wat wordt verwerkt tot een speciale aluminium legering. Onze profielen hebben na extrusie een verhardingsproces ondergaan wat de profielen en het product duurzamer, harder en stijver maakt. Dit betekent echter ook dat het direct aanbrenge van schroeven in de profielen



zwaarder gaat. Boort u dan ook elke schroef voor. Met een 3mm boortje gaat dit snel en goed.

Bij de overkapping levert Deponti speciale schroeven van Roest Vast Staal (RVS). Deze schroeven voorkomen corrosie. De RVS schroeven zijn harder dan normale schroeven. Als u ze doordraait terwijl ze al vast zitten kan de schroefkop afbreken. Voorzichtig schroeven, in de geschikte stand voor uw schroefmachine, is aanbevolen.

De meegeleverde schroeven hebben 2 afmetingen;

4,2x19mm (korte schroeven)

4,2x40mm (lange schroeven)

## Kit

Deponti levert kit op kleur, wit of antraciet. Deze meegeleverde kit is speciaal geselecteerd voor het waterdicht afkitten van aluminium aan aluminium of aan de meeste in de bouw voorkomende materialen zoals muren, beton etc. Volgt u hiervoor de aanwijzingen op de koker.

Let op: Deze kit is niet geschikt voor het afkitten van de polycarbonaat platen. Mocht u uw platen toch willen kitten omdat u er bijvoorbeeld een hemelwaterafvoer (regenpijp) doorheen laat lopen hebben wij speciale transparante kit in ons assortiment. Deze kit is op voorraad.

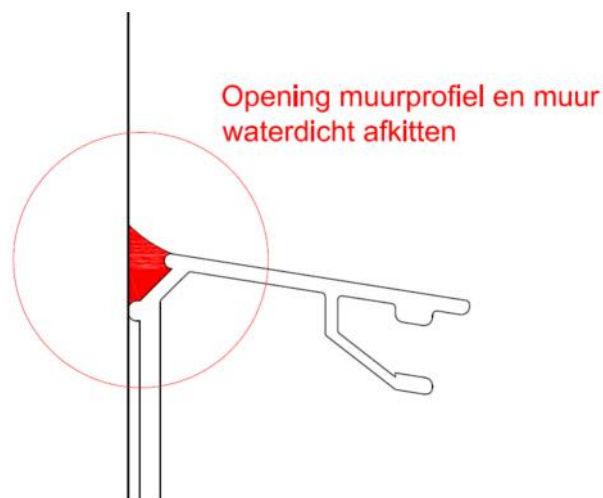
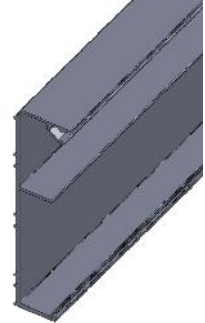
## Rubbers

Een Deponti terrasoverkapping is standaard uitgerust met voorgemonteerde rubbers op kleur. Voor montage dienen de rubbers van zowel de aluminium deklijsten alsmede de rubbers van de liggers op maat gemaakt te worden. Mochten de rubbers in vervormd zijn dan kunnen deze eenvoudig met wat hitte weer recht worden geplaatst, bijvoorbeeld met een warme lucht ventilator of föhn.

## Stap 1. Montage van het muurprofiel

Als het muurprofiel niet ingekort dient te worden kunt u deze direct plaatsen, zo niet dan dient u eerst het muurprofiel op de gewenste lengte te brengen. Plaats het meegeleverde rubber nog niet in het muurprofiel, dit rubber wordt pas aan het einde van de montage geplaatst.

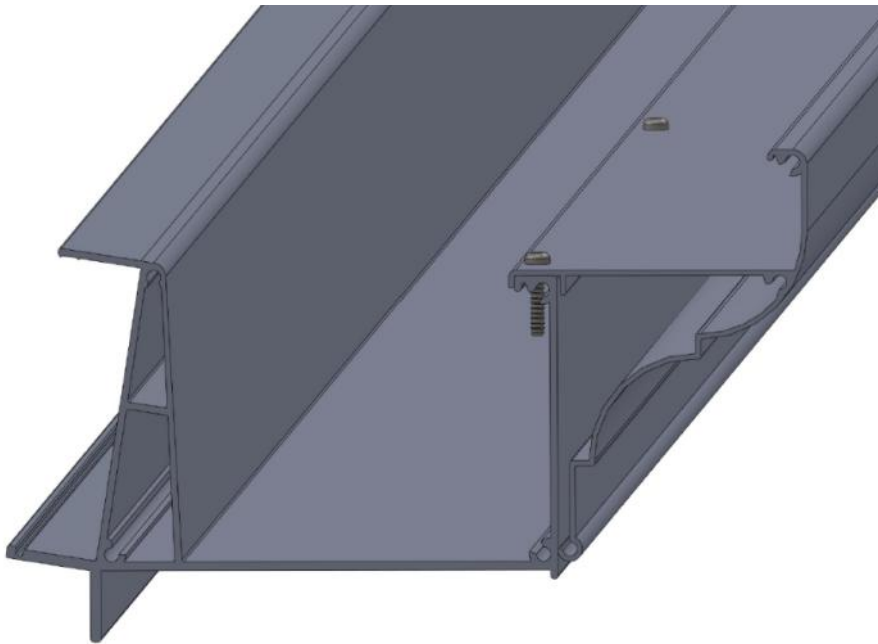
1. Boor in het muurprofiel gaten met een onderlinge afstand van circa 50cm. Begin circa 10cm uit het einde en eindig circa 10cm uit het einde. Gebruik hiervoor een metaalboor  $\varnothing$  8mm.
2. Markeer nu op de muur een lijn die aangeeft waar de onderkant van het muurprofiel komt. Plaats het muurprofiel op de lijn en markeer vervolgens de gaten zoals u die in uw muurprofiel heeft vorgeboord. Boor nu gaten met een betonboor van  $\varnothing$  8mm. Zorg ervoor dat het muurprofiel waterpas hangt en zet het vast met de bijgeleverde slagpluggen (het gebruik van de slagpluggen dient enkel ingeval van geschikte muursoorten).
3. Kit het muurprofiel (tussen de muur en het muurprofiel) aan de bovenzijde goed af.



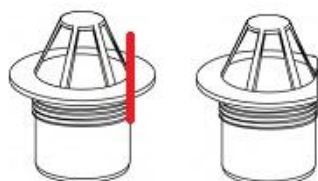
## Stap 2. Voormonteren van de goot

Als de goot standaard de correcte lengte heeft kunt u deze direct plaatsen, zo niet dan dient u eerst het goot- en sierlijst op de gewenste lengte te brengen.

1. Leg de goot vlak en stevig op een tafel of op bokken. Plaats het sierprofiel op de bovenzijde van de goot. Zet het sierprofiel vast met de bijgeleverde korte 19mm RVS schroeven. Begin circa 5cm van de zijkant en plaats om de circa 50cm een schroef. De laatste schroef eindigt op circa 5cm van de kant.



2. Snij/zaag de bladvanger eenzijdig af zodat deze passend is in het gootprofiel.



**Zaag de bladvanger 1 zijdig af**

## Stap 3 Plaatsen van de staanders, goot en zijliggers.

Let op: de staanders behoren met 2 schroeven vast te worden gezet. De eerste schroef moet dus niet in het midden van de staander worden bevestigd maar op circa 1/3 uit de kant.

### Methode 1; zonder goot stutten

Plaatsing staanders op een bestaand terras

Als de staanders standaard de correcte lengte hebben kunt u deze direct plaatsen, zo niet dan dient u deze eerst op de gewenste lengte te brengen. De lengte van de staanders is gelijk aan de doorloophoogte.

1. Plaats de staander(s) zonder HWA zo nauwkeurig mogelijk op hun positie en zet ze waterpas vast. Let op: de uitvallengte word gemeten van de binnenzijde van de staander tot aan de muur.
2. Boor op de gewenste hoogte onderaan in de HWA staander met de gatenzaag het gat voor de hemelwater uitvoer. Plaats de 90° bocht in het gat en sluit deze aan op de op lengte gezaagde 80mm PVC afvoerpijp. Zet ook deze staander waterpas op zijn positie en zet hem vast.

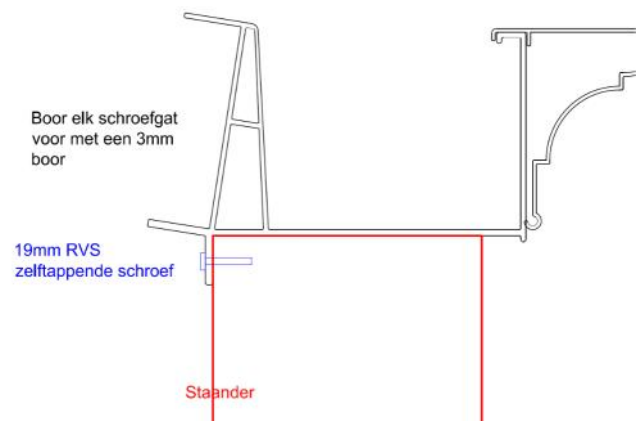
Plaatsing staanders op betonpoeren

Let op: houd bij het eventuele inkorten van de staanders rekening met de diepte van de betonpoeren en de onderzijde staander.

1. Plaats de betonpoeren zo nauwkeurig mogelijk in de grond. zorg ervoor dat de bovenzijde van de betonpoer minimaal 10cm onder het maaiveld wordt geplaatst en plaats ze waterpas.
2. Sluit op de zijuitgang van de HWA poer de afvoer aan. Plaats de staander met de PVC afvoerpijp aangesloten op de bovenzijde van de HWA betonpoer en zet de staander waterpas vast.
3. Plaats de overige staanders op de betonpoeren en zet ze waterpas vast.

Plaatsing goot

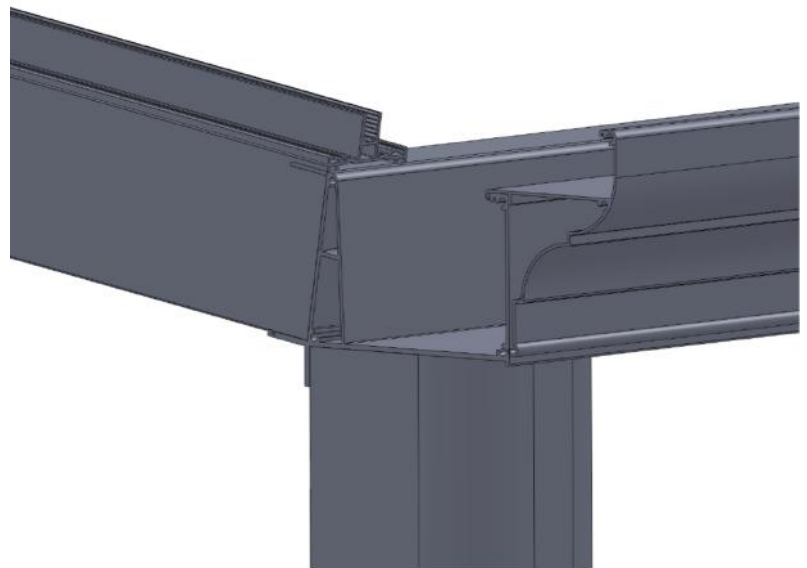
1. Plaats nu het gereedgemaakte gootprofiel op de staanders en schroef de staanders vast aan de goot met één korte schroef vanuit de onderlip van het gootprofiel in de staander. Op deze manier kunt u eventueel later de positie van de goot, indien nodig, bijwerken.



2. Boor nu in de goot op de plek waar de HWA (Hemel Water Afvoer) staander staat voorzichtig met de gatenzaag het gat voor de bladvanger. Monteer nu de bladvanger in het gat zodat deze goed in de PVC afvoerbuus valt. Voor een perfecte dichting, kit de onderzijde van de bladvanger af, alvorens hem in het gat te plaatsen.

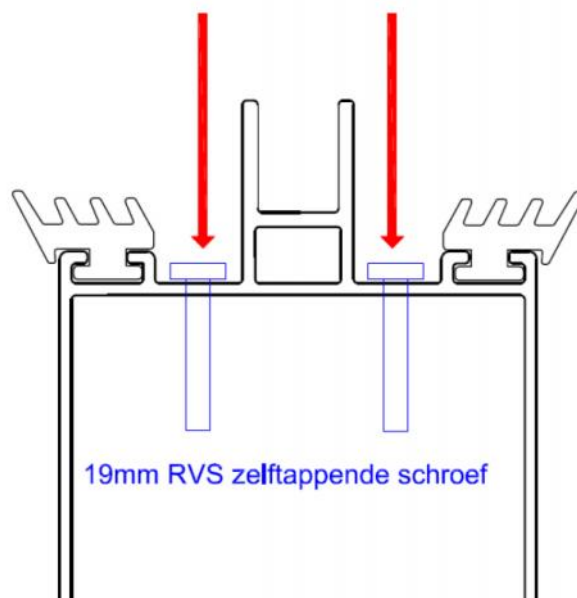
## Plaatsing zijliggers

1. Snij of knip voorzichtig de voorgemonteerde rubbers in de zijliggers op maat.
2. Plaats nu de linker en rechter zijliggers een voor een en schroef deze vanuit de bovenzijde aan zowel gootprofiel als muurprofiel vast met de een korte schroef per zijde. Zorg ervoor dat de overkapping volledig haaks staat. Schroef de liggers met de tweede schroef vast.



## Schroefposities voor bevestiging van de liggers aan het muur en gootprofiel

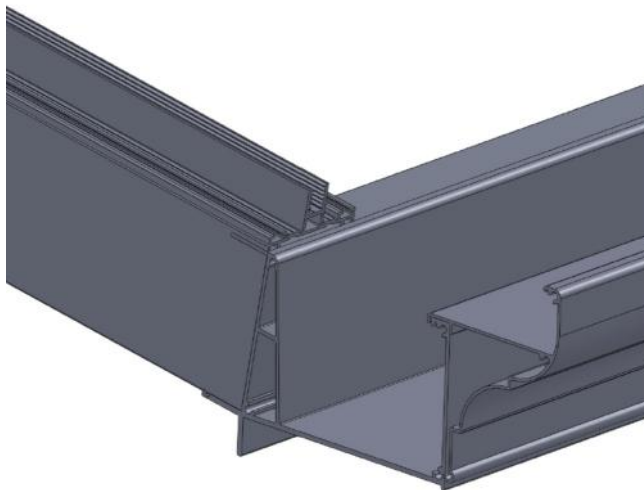
Schroefpositie 1      Schroefpositie 2



## Methode 2; met stutten

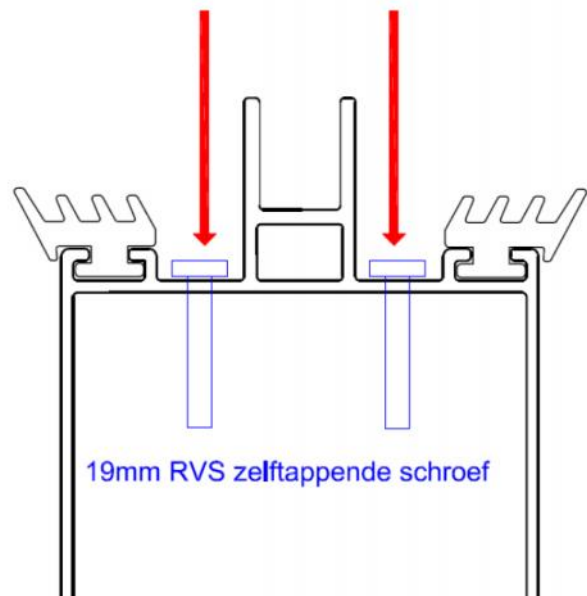
Indien u de goot plaatst met stutten kunt u na het plaatsen van de goot en zijliggers en nadat u het dak haaks heeft gezet de staanders op maat zagen.

3. Stut het gereedgemaakte gootprofiel op de gewenste uitvalmaat. Zorg ervoor dat de hoogte overeenkomt met de uiteindelijke doorloophoogte van het gootprofiel.
4. Snij of knip voorzichtig de voorgemonteerde rubbers in de zijliggers op maat.
5. Plaats nu de linker en rechter zijliggers één voor één en schroef deze vanuit de bovenzijde aan zowel gootprofiel als muurprofiel vast met de een korte schroef per zijde. Zorg ervoor dat de overkapping volledig haaks staat. Schroef de liggers met de tweede schroef vast.



Schroefposities voor bevestiging van de liggers aan het muur en gootprofiel

Schroefpositie 1      Schroefpositie 2



### Plaatsing staanders op een bestaand terras

1. Meet nu de exacte lengte van de onderzijde gootprofiel tot aan het bestaande terras. Breng de staanders op deze maat. Let op: meet voor elke positie van de staanders de individuele hoogte van goot tot terras.
2. Plaats de staander(s) zonder HWA zo nauwkeurig mogelijk op hun positie en zet ze waterpas vast. Schroef de staanders vast aan de goot met één korte schroef vanuit de onderlip van het gootprofiel in de staander.

3. Boor op de gewenste hoogte onderaan in de HWA staander met de gatenzaag het gat voor de hemelwater uitvoer. Plaats de 90° bocht in het gat en sluit deze aan op de op lengte gezaagde 80mm PVC afvoerpijp. Zet ook deze staander waterpas op zijn positie en zet hem vast.
4. Boor op de gewenste hoogte onderaan in de HWA staander met de gatenzaag het gat voor de hemelwater uitvoer. Plaats de 90° bocht in het gat en sluit deze aan op de op lengte gezaagde 80mm PVC afvoerpijp. Zet ook deze staander waterpas op zijn positie en zet hem vast.
5. Schroef de staander vast aan de goot met één korte schroef vanuit de onderlip van het gootprofiel in de staander.
6. De staanders moeten nu de goot dragen en de stutten kunnen worden verwijderd.
7. Boor nu in de goot op de plek waar de HWA (Hemel Water Afvoer) staander staat voorzichtig met de gatenzaag het gat voor de bladvanger. Monteer nu de bladvanger in het gat zodat deze goed in de PVC afvoerbuis valt. Voor een perfecte dichting, kit de onderzijde van de bladvanger af, alvorens hem in het gat te plaatsen.

#### Plaatsing staanders op betonpoeren

1. Plaats de betonpoeren zo nauwkeurig mogelijk in de grond op de juiste positie onder de goot. Zorg ervoor dat de bovenzijde van de betonpoeren minimaal 10cm onder het maaiveld wordt geplaatst en plaats ze waterpas.
2. Sluit op de zijuitgang van de HWA poer de afvoer aan. Plaats de staander met de PVC afvoerpijp aangesloten op de bovenzijde van de HWA betonpoer en zet de staander waterpas vast. Schroef de staander vast aan de goot met één korte schroef vanuit de onderlip van het gootprofiel in de staander.
3. Plaats de overige staanders op de betonpoeren en zet ze waterpas vast. Schroef de staanders vast aan de goot met één korte schroef vanuit de onderlip van het gootprofiel in de staander.
4. Zorg ervoor dat de betonpoeren nu stabiel en vast in de grond zitten. De staanders moeten nu de goot dragen en de stutten kunnen worden verwijderd.
5. Boor nu in de goot op de plek waar de HWA (Hemel Water Afvoer) staander staat voorzichtig met de gatenzaag het gat voor de bladvanger. Monteer nu de bladvanger in het gat zodat deze goed in de PVC afvoerbuis valt. Voor een perfecte dichting, kit de onderzijde van de bladvanger af, alvorens hem in het gat te plaatsen.

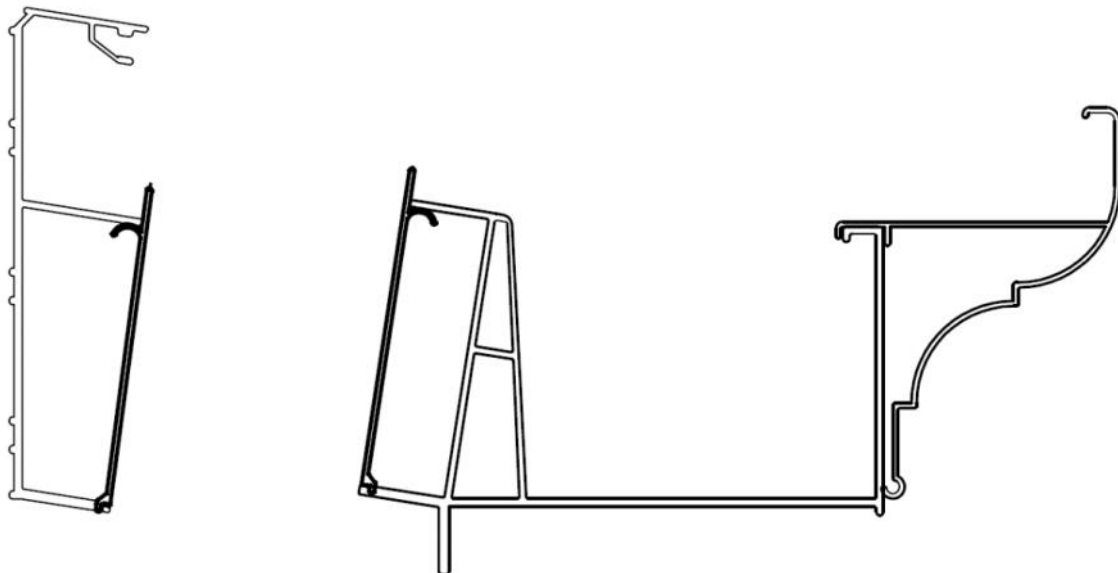


## Stap 4. Het plaatsen van de tussenliggers

Let op: indien u Deponti LED verlichting plaats adviseren wij om deze voor het monteren van de tussenliggers te plaatsen.

Indien u uw terrasoverkapping niet in de breedte inkort, kunt u de afdekplaatjes van de goot als afstandhouders tussen de liggers gebruiken. De standaard plaatbreedte is 96cm de liggers komen hart op hart 100cm uit elkaar te liggen. In de liggers zitten, behalve de aluminium afdeklijsten, ook de L profielen. Vergeet deze niet te verwijderen voordat u de overkapping monteert.

1. Snij of knip voorzichtig de voorgemonteerde rubbers in de tussenliggers op maat.
2. Plaats de tussenliggers op de gewenste afstand in het muur en gootprofiel. Schroef de tussenliggers aan zowel goot als muurprofiel met 2 korte schroeven vast.
3. Plaats, indien alle eventuele bekabeling van de Deponti LED verlichting op zijn plek zit, en aangesloten is, de afdekcapen binnenzijde in de goot en het muurprofiel. Deze kunnen eventueel ook altijd in een later stadium geplaatst worden.

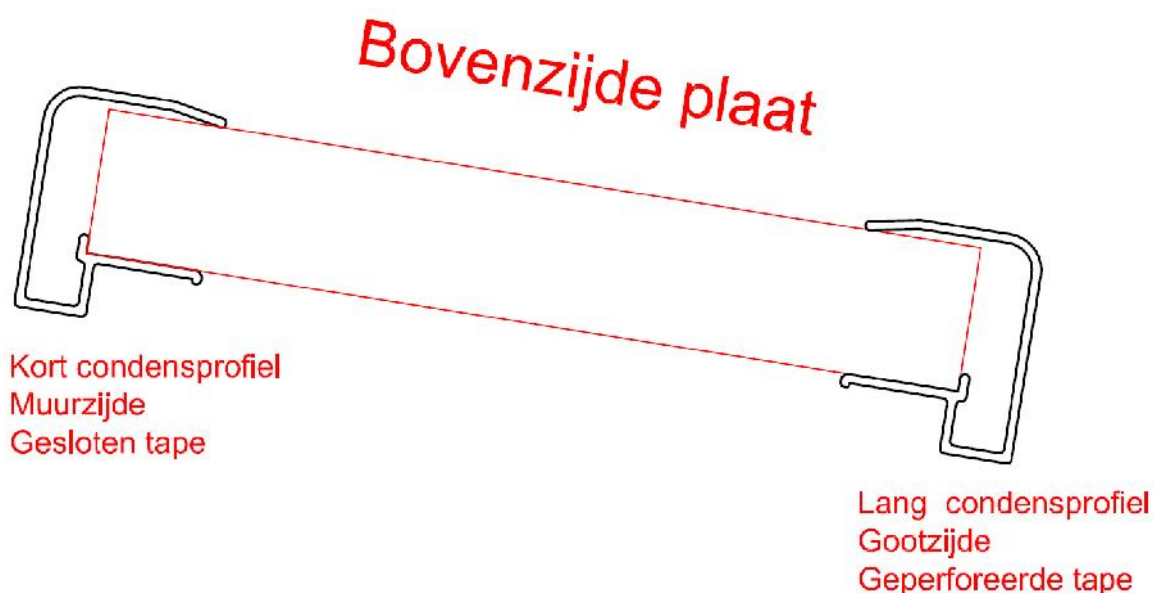


## Stap 5. Het klaarmaken en plaatsen van de dakplaten

Indien u de platen in de breedte wilt inkorten adviseren wij om zo veel mogelijk per volledige "kamers" in te korten zodat de randen gesloten blijven.

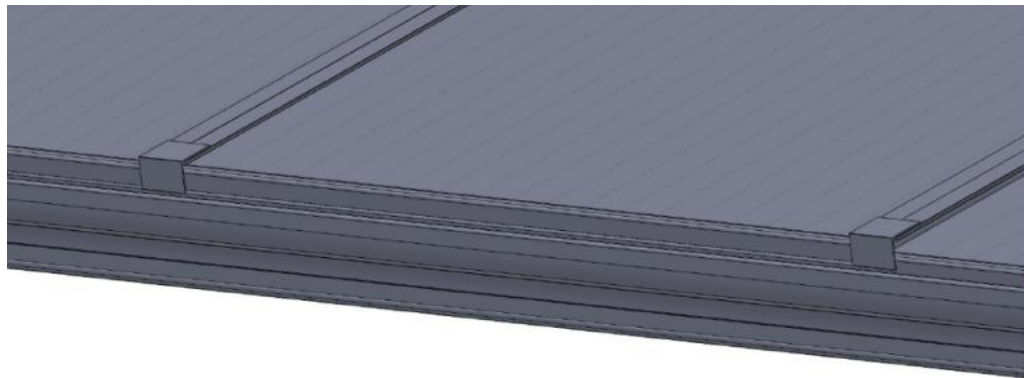
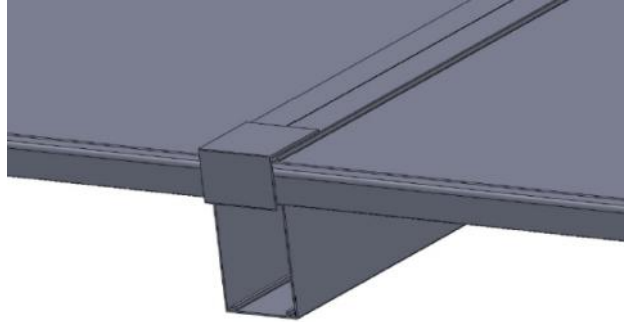
De dakplaten hebben een boven en een onderzijde. Dit staat met een beschermende folie op de platen aangegeven. Plaats altijd de goede zijde boven.

1. Plaats de condensprofielen op de uiteinde van de dakplaten. Lipje van het profieltje behoort aan de onderzijde van de plaat. De lange profielen behoren aan de gootzijde, dit is de zijde met de geperforeerde, ademende tape. De korte profielen behoren aan de muurzijde, dit is de zijde met de dichte tape.



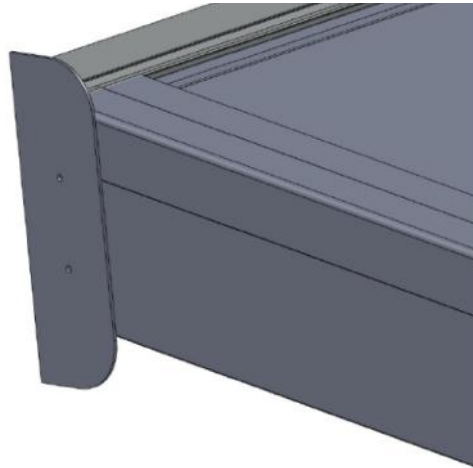
2. Leg de platen tussen de liggers. Let op: UV zijde boven, lang condensprofiel met het lipje naar beneden aan de gootzijde.
3. Snij of knip voorzichtig de voorgemonteerde rubbers in de aluminium afdeklijsten op maat.
4. Plaats de afdeklijsten een voor een beginnend met de lijsten van de zijliggers. Positioneer de afdeklijst aan muur en goot kant gelijk met de ligger. Aan de achterzijde gaat de afdeklijst net een stukje onder het muurprofiel voor een extra verankering. Als de lijst goed in positie ligt schroef ze dan om de 50cm vast met de lange schroeven. Vergeet niet de lijsten voor te boren.

5. Herhaal de stap 4 met de overige afdekljsten.
6. Schroef nu als extra zekering bij de goot het L profiel op elke tussenligger.  
Let op: de zekering van de zijlijsten komt later.

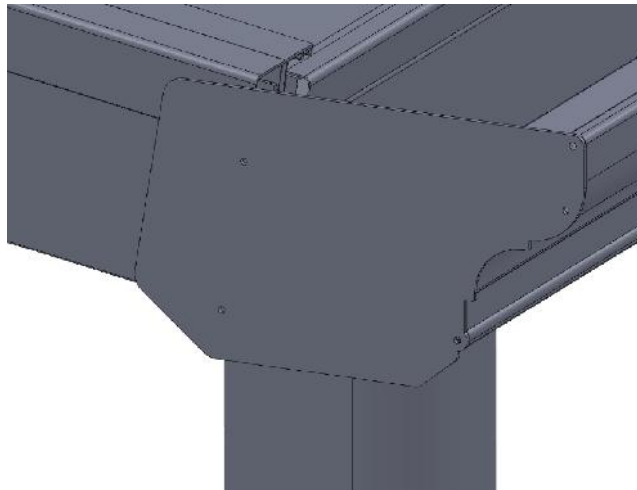


## Stap 6. Afwerking

1. Plaats het dakrubber strak in het muurprofiel zodat het over de platen en afdeklijsten loopt.
2. Snijd het dakrubber voorzichtig aan beide uiteinden op maat.
3. Schroef de afdekkap muurprofiel met 2 korte schroeven voor het muurprofiel.



4. Breng kit aan op de kopse kanten van het goot en sierlijstprofiel. Schroef met de korte schroeven voorzichtig de sierlijst afdekkap op het gootprofiel en de sierlijst in de daarvoor bestemde schroef geleiders.



5. Kit de binnenzijde van de goot waterdicht af.

- Plaats nu de L profielen op de afdeklijsten van de zijliggers met de korte schroeven.



- Schroef uw staanders vast met de tweede korte schroef
- Mocht er een kleine opening zijn tussen de bovenzijde van de staanders en de goot kunt u deze afkitten.
- Gefeliciteerd! De overkapping is nu gereed!.

### Reservematerialen

Een ongeluk zit in een klein hoekje, daarom heeft Deponti een ruim assortiment reserveonderdelen op voorraad. De meeste kleine onderdelen kunnen dezelfde dag nog per post naar u worden verzonden. Onderstaand een deel van ons assortiment reservematerialen, uiteraard hebben we nog veel meer uit voorraad beschikbaar.

Afdekkap gootprofiel	€12,-
Afdekkap muurprofiel	€10,-
Afdekkap binnenzijde	€12,-
L- profiel	€ 5,-
Condensprofiel	€10,-
Kit (koker op kleur)	€12,-
Deponti LED verlichting	€99,-
Deponti LED dimmer	€45,-

Deponti  
Rijnstraat 20a  
5347 KN OSS  
T : 041 276 27 08  
E : [Info@deponti.com](mailto:Info@deponti.com)